

AKASO

EK7000

A C T I O N C A M E R A



MANUALE UTENTE

V316

Contenuti

Cosa c'è nella scatola	01	>>
La tua EK7000	02	>>
Erste Schritte	03	>>
Panoramica delle modalità	06	>>
Personalizzazione della tua EK7000	08	>>
Collegarsi all'App AKASO GO	12	>>
Riproduzione dei tuoi contenuti	14	>>
Eliminazione dei tuoi contenuti ll'EK7000	14	>>
Trasferimento dei tuoi contenuti	15	>>
Formattare la tua scheda di memoria	16	>>
Mantenimento della tua fotocamera	17	>>
Massimizzare la durata della batteria	17	>>
Conservazione e utilizzo della batteria	18	>>
Telecomando	19	>>
Montaggio della tua fotocamera	22	>>
Contattaci	23	>>



Cosa c'è nella scatola



EK7000

Custodia
Impermeabile

Caricabatterie



Batterie



Cavo USB



Telecomando

Cinghia del
TelecomandoBackdoor
Protettivo

Clip



Clip 2

Supporto a
SgancioJ-Gancio
Supporto

Supporto E



Supporto C



Supporto D



Supporto F



Supporto A



Supporto H



Casco Mount



Chiave Inglese



Bende



Pastaio



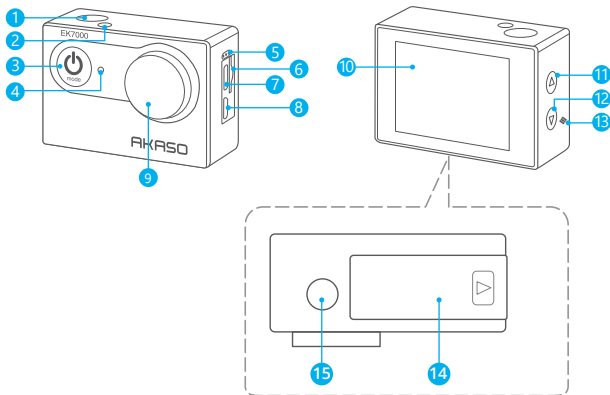
Panno per Lenti

Nastro Adesivo
Biadesivo

Guida Rapida



La tua EK7000



- | | |
|--|--------------------------------|
| 1 Pulsante di scatto/selezione/OK | 9 Lente |
| 2 Indicatore di Lavoro/Wifi | 10 Schermo del display |
| 3 Pulsante di accensione/modalità/uscita | 11 Pulsante Su |
| 4 Indicatore di carica | 12 Pulsante Giù/Wifi |
| 5 Microfono | 13 Altoparlante |
| 6 Scheda memoria slot | 14 Sportello batteria |
| 7 Porta USB / Porta Mic Esterno | 15 Foro dado da 1/4 di pollice |
| 8 Porta HDMI | |

Nota: La fotocamera non registra l'audio quando è nella custodia impermeabile.



Primi Passi

Benvenuto nella tua nuova EK7000. Per acquisire video e foto, è necessaria una scheda memoria (venduta separatamente).

Schede di memoria

Utilizzare schede di memoria di marca che soddisfano questi requisiti:

- Classe 10 o classificazione UHS-I.
- Capacità fino a 256GB (FAT32).

Nota:

- Formattate la scheda di memoria inizialmente su questa fotocamera prima dell'uso. Per mantenere la scheda di memoria in buone condizioni, riformattatela regolarmente. La formattazione cancella tutto il contenuto, quindi assicuratevi di trasferire prima le foto e i video su un altro dispositivo.
- Le schede di memoria con capacità superiori a quella massima specificata possono causare problemi come il mancato riconoscimento o malfunzionamenti della fotocamera, come l'assenza di risposta o problemi di firmware.

Installazione della scheda di memoria

Prima individua lo slot della scheda di memoria, quindi inserisci la scheda di memoria con l'etichetta rivolta verso lo schermo. Per rimuovere la scheda, premila semplicemente nello slot con un'unghia e uscirà automaticamente.

Nota: Assicuratevi di spegnere la fotocamera prima dell'installazione.

Installazione della batteria

Premete la fibbia del coperchio della batteria per aprirlo, quindi inserite la batteria nel suo alloggiamento e richiudete il coperchio della batteria. Per rimuovere la batteria, tirate la linguetta della batteria.



Caricamento della fotocamera

Individua il porto di alimentazione USB e collega la fotocamera a un adattatore USB o al computer usando il cavo USB. L'indicatore di ricarica lampeggerà in rosso durante la carica e si spegnerà completamente una volta caricata completamente. Una volta completamente carica, scollega il cavo.

Suggerimento: Si consiglia di caricare completamente la fotocamera prima del primo utilizzo; puoi anche caricare la batteria separatamente utilizzando il caricabatterie incluso; la fotocamera può essere completamente caricata in 1 ora e durare circa 90 minuti di registrazione in 1080P60; la durata effettiva della batteria può variare in base all'ambiente e all'uso.

Accensione e spegnimento

Per accendere: Mentre la fotocamera è spenta, tenete premuto il pulsante di accensione per 3 secondi per accenderla. Una volta visualizzate le informazioni sulla fotocamera sullo schermo e il led di funzionamento si accende, saprete che la fotocamera è accesa.

Per spegnere: Mentre la fotocamera è accesa, tenete premuto il pulsante di accensione per 3 secondi per spegnerla. Anche il led di funzionamento si spegnerà.

Attivazione o disattivazione del Wifi

Per attivare: Nella schermata di anteprima, premi il pulsante Giù/Wifi per attivare il Wifi. L'indicatore Wifi lampeggerà lentamente.

Nota: Se il Wifi della fotocamera viene attivato ma non collegato all'app entro 3 minuti, verrà automaticamente disabilitato. Riattiva il Wifi della fotocamera per ricollegarti all'app.

Per disattivare: Nella schermata Wifi, premete il pulsante Wifi per disattivare il Wifi.

Cambio modalità

Per cambiare modalità: Sulla schermata di anteprima, premi il pulsante Modalità per passare tra le modalità Video, Foto, Scatto Continuo, Time-lapse e Impostazioni.

Per uscire dalla modalità: Premi il pulsante Modalità per uscire dalla modalità attuale.

Zoom avanti o indietro

Nella schermata di anteprima, premi e tieni premuto il pulsante Su o Giù per ingrandire o ridurre l'immagine. Ogni pressione aumenterà o diminuirà gradualmente lo zoom di 0,5x. La action camera EK7000 supporta fino a 4x di zoom.

Utilizzo del pulsante di scatto

In modalità Foto o Video, premi il pulsante di scatto per scattare foto o avviare la registrazione video. Per interrompere la registrazione in modalità Video, premi nuovamente il pulsante di scatto. **Suggerimento:** L'indicatore di lavoro lampeggia lentamente durante la registrazione video e una volta durante lo scatto di foto.

Accesso alla schermata delle impostazioni

Nella schermata di anteprima, premi più volte il pulsante Modalità per accedere alla schermata delle impostazioni della fotocamera. Da lì, puoi configurare le impostazioni video, foto e di sistema.

Accesso alla schermata di riproduzione

Nella schermata di anteprima, premi il pulsante Su per accedere alla schermata di riproduzione. Da lì, puoi scegliere tra file video o foto da riprodurre.

Panoramica delle modalità

La fotocamera vanta 5 modalità: Video, Foto, Scatto Continuo, Time-lapse e Impostazioni.

Sulla schermata di anteprima, premi il pulsante Modalità per cambiare modalità.

Modalità Video

La fotocamera è in modalità Video per impostazione predefinita quando viene accesa.

In questa modalità, premi il pulsante di scatto per registrare video normali alla risoluzione e al frame rate preimpostati. Premi nuovamente il pulsante di scatto per interrompere la registrazione.



Modalità Foto

Sulla schermata di anteprima, premi il pulsante Modalità una volta per passare alla Modalità Foto.

In questa modalità, premi il pulsante di scatto per scattare una foto alla risoluzione preimpostata.



Modalità Scatto Continuo

Sulla schermata di anteprima, premi il pulsante Modalità due volte per passare alla Modalità Scatto Continuo. In questa modalità, premi il pulsante di scatto per scattare continuamente 3 foto al secondo.



Modalità Foto Time-lapse

Sulla schermata di anteprima, entra nel menu impostazioni della fotocamera per abilitare la Foto Time-lapse, quindi premi il pulsante di scatto seguito dal pulsante Modalità per tornare alla schermata di anteprima e la fotocamera entrerà nella Foto Time-lapse.

In questa modalità, premi il pulsante di scatto e la fotocamera cattura una serie di foto all'intervallo impostato dall'autoscatto, per poi combinarle in un video.



Modalità Video Time-lapse

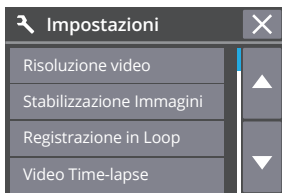
Sulla schermata di anteprima, entra nel menu impostazioni della fotocamera per abilitare il Video Time-lapse, quindi premi il pulsante di scatto seguito dal pulsante Modalità per tornare alla schermata di anteprima e la fotocamera entrerà nella modalità Video Time-lapse. In questa modalità, premi il pulsante di scatto per creare clip video catturando frame all'intervallo impostato.



Modalità Impostazioni

Sulla schermata di anteprima, premi il pulsante Modalità più volte fino a visualizzare l'icona Impostazioni e premi il pulsante di scatto per entrare nella modalità Impostazioni.

In questa modalità, premi il pulsante Su o Giù per navigare tra le opzioni e premi il pulsante di scatto per confermare la tua opzione selezionata.



Personalizzazione della tua EK7000

Impostazioni video e foto

1. Risoluzione video

4K30fps/2.7K30fps/1080P60fps/1080P30fps/720P120fps/720P60fps

(Per default: 4K30fps)

Configura le impostazioni di risoluzione prima di registrare i video. La fotocamera registra video fino a 4K 30fps.

Nota: La cattura di video ad alta risoluzione o fps elevati in ambienti caldi può causare il surriscaldamento della fotocamera e un consumo maggiore di energia.

2. Stabilizzazione Immagini

Spento / Aperto (Per default: Spento)

La stabilizzazione dell'immagine può ridurre efficacemente le vibrazioni della lente, risultando in video fluidi e nitidi. Questa funzione è ideale per catturare scene che coinvolgono attività come andare in bicicletta, pattinare e uso a mano libera.

3. Registrazione in Loop

Spento / 1 Min. / 3 Min. / 5 Min. (Per default: Spento)

Questa opzione ti permette di impostare la durata del video prima di registrare video in loop. Ad esempio, se imposti "Registrazione in Loop" su "3 Min", la fotocamera salverà file video ogni 3 minuti. Quando la memoria è piena, i nuovi file video sovrascriveranno quelli vecchi per garantire una registrazione continua.

4. Video Time-lapse

Spento / 1s / 3s / 5s / 10s / 20s / 30s / 60s (Per default: Spento)

Imposta l'intervallo con cui la fotocamera cattura un frame video. Il video Time-lapse crea video da frame catturati a intervalli specifici.

Nota: I video time-lapse sono registrati senza audio.

5. Risoluzione foto

20MP / 16MP / 14MP / 12MP / 8MP / 5MP (Per default: 20MP)

Imposta la risoluzione della foto prima di scattare le foto. Questa fotocamera può scattare foto fino a 20MP.



6. Autoscatto

2s / 3s / 5s / 10s / 20s / 30s / 60s (Per default: 5s)

Imposta l'intervallo di tempo in cui la fotocamera scatta foto nella modalità Foto Time-lapse.

7. Foto Time-lapse

Spento / Aperto (Per default: Spento)

Quando la modalità Foto Time-lapse è attivata, questa fotocamera cattura una serie di foto in time lapse all'intervallo impostato dall'autoscatto, per poi combinarle in un video. Quando è disattivata, la fotocamera scatta invece una singola foto.

8. Scatto Continuo

3 Foto

In modalità Scatto Continuo, la fotocamera scatta 3 foto in 1 secondo, perfetto per catturare attività in rapido movimento.

Impostazioni generali

1. Microfono

Incorporato / Esterno (Per default: Incorporato)

Seleziona un microfono integrato o esterno. Per utilizzare un microfono esterno (venduto separatamente) per una migliore qualità del suono, assicurati di selezionare l'opzione "Esterno" e poi collegare un microfono esterno compatibile alla porta USB della fotocamera.

Suggerimento: Se non desideri utilizzare un microfono esterno, assicurati di selezionare "Incorporato" nel caso in cui la fotocamera non registri correttamente il suono durante la registrazione video.

2. Effetto speciale

Normale / Bianco e nero / Retrò / Negativo / Caldo / Freddo / Rosso / Verde / Blu
(Per default: Normale)

Scegli un filtro speciale ideale per le tue foto o video per migliorarne l'aspetto.

3. Esposizione

-3/-2/-1/0/+3/+2/+1 (Per default: 0)

Per impostazione predefinita, la tua fotocamera utilizza un'analisi intelligente dell'intera immagine per determinare il livello di esposizione ottimale. Tuttavia, con la straordinaria funzione di esposizione, ora hai la possibilità di designare un'area specifica che ha la priorità nel determinare l'esposizione ideale. Questa impostazione preziosa risulta particolarmente utile quando si catturano scatti in cui le regioni critiche potrebbero altrimenti soffrire di sovra o sottoesposizione. Man mano che apporti modifiche, il display mostra immediatamente l'impatto sulla tua immagine, garantendo che non perda mai un momento. Quando passi a modalità diverse, la fotocamera torna senza soluzione di continuità a utilizzare l'intera scena per un calcolo preciso dell'esposizione.

4. Capovolto

Spento / Aperto (Per default: Spento)

Questa impostazione determina l'orientamento dei tuoi video o foto per evitare riprese capovolte.

Nota: L'interfaccia utente sarà capovolta quando Capovolto è abilitato.

5. Frequenza Potenza

50Hz / 60Hz / Auto (Per default: 60Hz)

Scegli la frequenza di linea a cui viene registrato il video.

6. Salvaschermo

Spento / 1 Min / 3 Min / 5 Min (Impostazione predefinita: 1 Min)

Spegni il display LCD dopo un periodo di inattività per risparmiare batteria. Per riaccendere il display LCD, premi qualsiasi pulsante sulla fotocamera.

7. Auto Spegnimento

Spento / 1 Min / 3 Min / 5 Min (Impostazione predefinita: 3 Min)

Spegni il tuo EK7000 dopo un periodo di inattività per risparmiare batteria.

8. Timbro data

Spento / Aperto (Per default: Aperto)

Con il Timbro Data attivato, la fotocamera aggiungerà un marchio d'acqua ai tuoi video o foto.

9. Volume

Alto / Medio / Basso / Spento (Per default: Medio)

Regola il volume del sistema della tua fotocamera a un livello accettabile.

10. Bip

Spento / Aperto (Per default: Aperto)

Attiva o disattiva il segnale acustico. Con Beep disabilitato, la fotocamera non emetterà alcun suono durante l'uso dei pulsanti.

11. Lingua

English / Español / Deutsch / Italiano / Français / Português / Русский / Latviski / Poiski / Română / Slovenčina / Український / 한국인 / Čeština / 简体中文 / 繁體中文 / 日本語 (Per default: English)

Imposta la lingua del sistema che appare sulla fotocamera.

12. Data e Ora

MM/GG/AA HH/MM/SS

Imposta manualmente la data e l'ora della fotocamera in base all'orario locale.

Suggerimento: La data e l'ora saranno aggiornate automaticamente anche quando colleghi la fotocamera all'app AKASO GO.

13. Formattare

No / Sì (Per default: No)

Per mantenere in buone condizioni la tua scheda di memoria, riformattala regolarmente. Il riformattare cancella tutti i tuoi contenuti, quindi assicurati di spostare prima le tue foto e video.

14. Reset di fabbrica

No / Sì (Per default: No)

Questa opzione ripristina tutte le impostazioni ai valori predefiniti.

15. Versione

Modello: EK7000

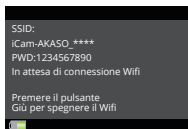
Versione: SN_16_XXXXXX

Puoi verificare il modello e l'ora di aggiornamento del tuo EK7000.

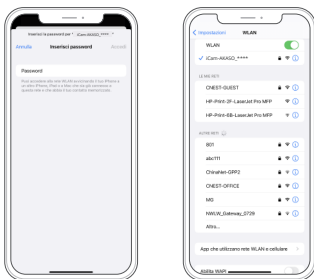
Collegarsi all'App AKASO GO

Per collegare la tua telecamera all'app AKASO GO, scarica prima questa app dall'App Store o da Google Play sul tuo smartphone. Una volta che la tua telecamera è collegata all'app AKASO GO, puoi controllarla per catturare foto o video e modificare le impostazioni utilizzando il tuo telefono. Puoi anche visualizzare in anteprima, riprodurre, scaricare, modificare e condividere i tuoi video tramite questa app. Segui le istruzioni di seguito per collegare la tua telecamera all'app AKASO GO.

1. Accendi la fotocamera, premi il pulsante Giù/Wifi per attivare il Wifi. La fotocamera entrerà in modalità Wifi e mostrerà le informazioni del Wifi in 3 secondi.

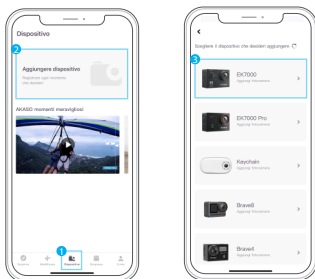


2. Accendere il Wifi del telefono per accedere alla pagina delle impostazioni Wifi, trovare l'SSID Wifi nell'elenco e toccarlo, quindi inserire la password 1234567890 per la connessione.

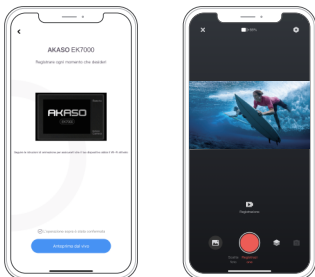


Suggerimento caldo: Una volta che la fotocamera Wifi è connessa, verrà visualizzato un avviso di "Nessuna connessione Internet" o "Sicurezza debole" poiché il segnale 4G del telefono è bloccato. È possibile ignorare l'avviso e continuare la connessione all'app.

3. Aprite l'app AKASO GO, toccate "Dispositivo" e "Aggiungere dispositivo", quindi selezionate "EK7000".



4. Fare spuntare su "L'operazione sopra è stata confermata" e fare clic su "Anteprima dal vivo", la fotocamera sarà collegata all'app AKASO GO.



Riproduzione dei tuoi contenuti

Puoi riprodurre i tuoi contenuti sulla fotocamera, sul tuo computer, sulla TV, sullo smartphone o sul tablet. Puoi anche riprodurre i contenuti inserendo direttamente la scheda di memoria in un dispositivo, come un computer o una TV compatibile. Con questo metodo, la risoluzione di riproduzione dipende dalla risoluzione del dispositivo e dalla sua capacità di riprodurre quella risoluzione.

Visualizzazione dei tuoi video o foto sull'EK7000

1. Sulla schermata di anteprima, premi il pulsante Su per accedere alla schermata di riproduzione.

Nota: Se la tua scheda di memoria contiene molti contenuti, potrebbe impiegare un minuto per caricarli.

2. Entra nel set Video o Foto, premi i pulsanti Su / Giù per scorrere i file video o foto e individua il file che desideri visualizzare.
3. Premi il pulsante di Scatto/OK per aprire il file video o foto in visualizzazione a schermo intero. E verrà riprodotto.
4. Per tornare alla schermata delle miniature, premi il pulsante Modalità.
5. Per uscire dall'album, premi il pulsante Modalità.

Eliminazione dei tuoi contenuti ll'EK7000

1. Nella schermata di anteprima, premi il pulsante Su per accedere alla schermata di riproduzione.

Nota: Se la tua scheda di memoria contiene molti contenuti, potrebbe impiegare un minuto per caricarli.

2. Accedi alla sezione Video o Foto, premi i pulsanti Su/Giù per scorrere i file video o foto.



3. Premi i pulsanti Su o Giù per individuare il file che desideri eliminare.
4. Tieni premuto il pulsante di scatto per 3 secondi, lo schermo mostrerà "Eliminare questo file? No/Sì".
5. Premi il pulsante Su seguito dal pulsante di scatto e il file selezionato verrà eliminato.

Trasferimento dei tuoi contenuti

Trasferimento dei contenuti su un computer

Puoi trasferire i tuoi contenuti su un computer tramite un cavo USB o un lettore di schede (venduto separatamente). Per trasferire i file al tuo computer tramite un cavo USB, collega la tua telecamera alla porta USB del computer utilizzando il cavo USB. Quando richiesto, seleziona "Archiviazione USB" come preferenza di connessione. Per trasferire i file al computer utilizzando un lettore di schede, inserisci una scheda di memoria nel lettore e quindi collega il lettore alla porta USB del computer. Dopo una trasmissione riuscita, puoi trasferire i file al tuo computer o eliminare i file selezionati utilizzando l'Esplora file.

Scaricare i tuoi contenuti su uno smartphone

1. Apri l'app AKASO GO e collegala alla tua telecamera.
2. Tocca l'icona dell'Album nell'angolo in basso a sinistra per visualizzare tutte le foto e i video catturati dalla telecamera.
3. Tocca l'icona Seleziona nell'angolo in alto a destra per selezionare il video o la foto che desideri scaricare, quindi tocca l'icona di Download nell'angolo in basso a destra. Attendi pazientemente il completamento del processo di download. Il file verrà salvato con successo nell'album fotografico del tuo telefono.



Nota:

1. Si prega di non modificare le impostazioni Wifi o disconnettersi dall'app durante il progresso del download.
2. Se non riesci a scaricare video o foto sul tuo iPhone tramite l'app, accedi alla pagina Impostazioni del tuo telefono → Privacy → Foto, cerca "AKASO GO" e seleziona "Tutte le foto".
3. L'iPhone non permette di scaricare video 4K o 2.7K tramite l'app. Si prega di trasferire questi video sul tuo computer.

Formattare la tua scheda di memoria

Um Ihre Speicherkarte in gutem Zustand zu halten, formatieren Sie sie regelmäßig neu. Dabei werden alle Ihre Inhalte gelöscht, daher sollten Sie zuerst Ihre Fotos und Videos sichern.

1. Accendi la fotocamera.
2. Premi il pulsante Modalità quattro volte seguito dal pulsante di scatto per accedere alla schermata delle impostazioni della fotocamera.
3. Premi il pulsante Giù per individuare l'opzione "Format".
4. Premi il pulsante di scatto e lo schermo mostrerà "Formattare scheda? Tutti i dati verranno eliminati".
5. Premi nuovamente il pulsante di scatto per completare la procedura di formattazione.



Mantenimento della tua fotocamera

Segui queste linee guida per ottenere le migliori prestazioni dalla tua fotocamera:

1. Per prestazioni audio ottimali, agitare la fotocamera o soffiare sul microfono per rimuovere i detriti dai fori del microfono.
2. Per pulire l'obiettivo, pulirlo con un panno morbido e privo di lanugine. Non inserire oggetti estranei attorno all'obiettivo.
3. Non toccare l'obiettivo con le dita.
4. Tieni la fotocamera lontana da cadute e urti, che potrebbero causare danni alle parti interne.
5. Tieni la fotocamera lontano da alte temperature e forte luce solare per evitare danni.

Massimizzare la durata della batteria

Se la batteria raggiunge lo 0% durante la registrazione, la fotocamera salva il file e si spegne. Per massimizzare la durata della batteria, seguire queste linee guida quando possibile:

- Disattiva le connessioni senza fili
- Cattura video con frame rate e risoluzioni inferiori
- Usa l'impostazione Salvaschermo



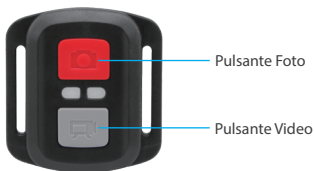
Conservazione e utilizzo della batteria

- Se la conservi per periodi prolungati, mantieni una carica della batteria del 50-60%. Ricaricala ogni 3 mesi e scarica completamente la batteria ogni 6 mesi.
- Non conservare la batteria con oggetti metallici come monete, chiavi o collane. Se i terminali della batteria entrano in contatto con oggetti metallici, potrebbe verificarsi un cortocircuito che potrebbe causare incendi.
- Conserva la batteria in zone asciutte, al sicuro da eventuali danni fisici causati dalla compressione o collisione.
- Evita di utilizzare o conservare la batteria a temperature elevate, come alla luce diretta del sole o in vani caldi. In queste condizioni, la batteria si surriscalderebbe, funzionerebbe male o avrà una durata ridotta.
- Evita di utilizzare o conservare la batteria in ambienti a basse temperature, poiché ciò ridurrebbe la durata della batteria o potrebbe causarne il malfunzionamento.
- Evita ambienti con campi statici o magnetici intensi; questi possono compromettere l'unità di protezione della batteria, creando rischi per la sicurezza.
- Se la batteria emette odori, si surriscalda, cambia colore, si deforma o mostra anomalie, smetti di usarla e rimuovila immediatamente dalla fotocamera o dal caricabatterie, che sia in uso, in carica o conservata.
- Isola in modo sicuro gli elettrodi usati per prevenire potenziali pericoli.



Telecomando

Quando la fotocamera viene accesa, si conatterà automaticamente al telecomando entro una certa distanza. Puoi controllare la fotocamera per scattare foto o registrare video utilizzando il telecomando.



Nota: il telecomando non è impermeabile ma resistente agli schizzi.

Video

Per registrare un video, assicurati prima che la fotocamera sia in modalità Video, quindi premi il pulsante Video. Il segnale di funzionamento della fotocamera lampeggerà durante la registrazione del video. Per interrompere la registrazione, premi nuovamente il pulsante Video.

Foto

Per scattare una foto, assicurati prima che la fotocamera sia in modalità Foto, quindi premi il pulsante Foto. La fotocamera emetterà un suono di scatto che indica il completamento dello scatto.

Scatto continuo

Per scattare foto in modalità Scatto continuo, verifica prima che la fotocamera sia in modalità Burst Photo, quindi premi il pulsante Foto. La fotocamera emetterà un suono di scatto che indica il completamento dello scatto.



Time-lapse

Per catturare foto o video in time-lapse, verifica prima che la fotocamera sia in modalità Time-lapse, quindi premi il pulsante Foto o Video.

Sostituzione della batteria CR2032 del telecomando

1. Usa un cacciavite per rimuovere le 4 viti sul coperchio posteriore del telecomando, consentendoti di aprirlo.

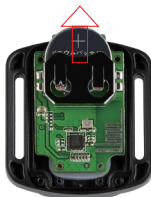


2. Rimuovi altre 4 viti sulla scheda del circuito del telecomando.



3. Solleva la scheda del circuito e fai scorrere fuori la batteria, come mostrato di seguito.

Nota: Evita di ruotare la scheda del circuito per evitare di invertire i pulsanti del telecomando.



4. Installare la nuova batteria, mantenendo il polo "+" rivolto verso l'alto.

5. Reinstalla tutte e 4 le viti sulla scheda del circuito.



6. Rimontare tutte e 4 le viti nel coperchio.

Montaggio della tua fotocamera

Attacca la tua fotocamera a caschi, attrezzi e attrezzature.





Contattaci

Per qualsiasi richiesta di informazioni sui prodotti AKASO, non esitate a contattarci.
Risponderemo entro 24 ore.

Email: cs@akasotech.com

Sito ufficiale: www.akasotech.com

